

Технология производства работ (технологические карты)

Технологическая карта №1 монтаж гигиенического душа скрытого монтажа

1.1 Технология работ

Подготовительные работы

До начала работ по монтажу гигиенического душа скрытого монтажа должны быть выполнены следующие подготовительные работы:

- отключены горячее и холодное водоснабжение;
- подготовлены выходы подводящих труб;
- подготовлены каналы для размещения в них узлов смесителя и соединительной арматуры;
- подготовлены и установлены в зоне работы бригады инвентарь, приспособления и средства для безопасного производства работ;
- получены и завезены все необходимые материалы для ведения работ.

Основные работы

Технологический процесс

№ процесса	Описание процесса
1	Установка встраиваемого элемента
2	Установка смесителя
3	Подключение лейки

Установка встраиваемого элемента

Встраиваемый элемент устанавливается и закрепляется в конструкции стены. К нему необходимо подключить подводящую арматуру, предусмотрев необходимый выход его наружной части за лицевой край облицовочного материала.

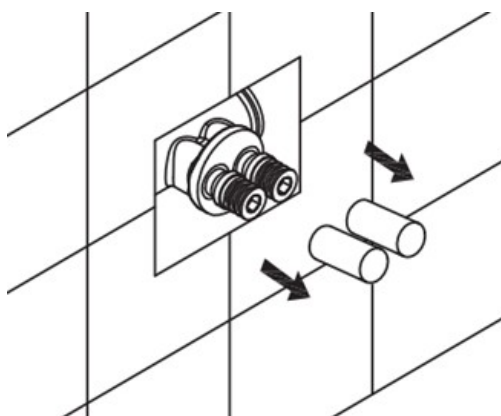


Схема установки встраиваемого элемента
(Схема показана условно)

Установка смесителя

В первую очередь необходимо соединить его корпус с декоративной накладкой, после чего снять защитный кожух со встраиваемого элемента. Корпус смесителя фиксируется на встраиваемом элементе при помощи необходимого крепежа.

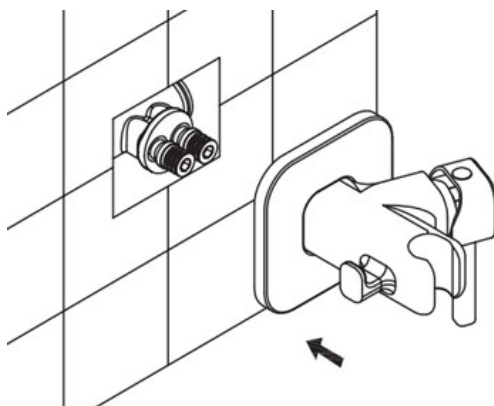


Схема установки смесителя
(Схема показана условно)

Смонтированная система проверяется на герметичность в рабочем режиме. При появлении местных утечек следует затянуть гайки сильнее. Затяжка обязательно должна производиться ключом с мягкими губками или через 2-3 слоя ткани – во избежание повреждения декоративного покрытия гаек.

Подключение лейки

Шланг для душа и лейка гигиенического душа присоединяется к корпусу смесителя с использованием комплектных накладок.

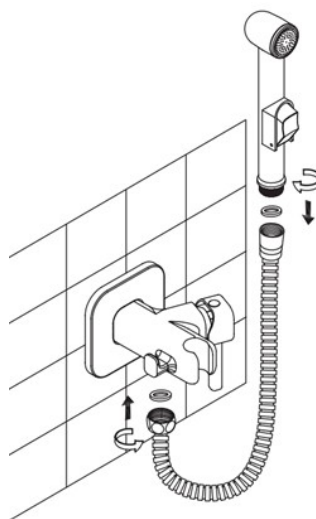


Схема подключения лейки
(Схема показана условно)

Заключительные работы

					ППР 48	Лист
Изм.	Лист	№ докум.	Подпись	Дата		3

По завершении работ протереть смесители и лейки сухой мягкой тряпкой. Технологическую оснастку, инструмент, инвентарь и приспособления сдать в отведенное для его хранения место или ответственному за его выдачу.

Снять сигнальное ограждение и предупредительные знаки. Также необходимо провести уборку рабочей зоны, удалив скопившуюся пыль и мусор.

1.2 Требования к качеству

Входной контроль качества

Входной контроль применяемых строительных материалов, изделий, конструкций, полуфабрикатов и оборудования выполняется в необходимом объеме согласно утвержденной проектной документации, документам по стандартизации, положениям договора с застройщиком (техническим заказчиком), включая ведение журнала входного контроля и иной исполнительной документации по результатам входного контроля (в соответствии с ГОСТ 24297 и иными документами по стандартизации).

При входном контроле проверяют соответствие качества поступающих изделий и комплектующих требованиям ГОСТов и ТУ. Проверяют соответствие изделий проекту, их внешний вид, наличие дефектов.

Операционный контроль качества

Допускаемые значения при монтаже гигиенического душа скрытого монтажа:

Параметр	Предельные отклонения, мм	Контроль (метод, объем, вид регистрации)
1. Отклонения от проектной высоты установки смесителя	± 20 мм	Измерительный
2. Горизонтальность установки смесителя	отклонения не допускаются	То же

Приемочный контроль качества

В ходе приемочного контроля проверяется полнота и правильность оформления исполнительной документации, включая акты на скрытые работы. Оценка качества выполненных работ на объекте производится с учетом имевших место нарушений, отраженных в исполнительной документации.

					ППР 48	Лист
Изм.	Лист	№ докум.	Подпись	Дата		3