

Технология производства работ (технологические карты)

Технологическая карта №1 монтаж металлических каркасов зданий из оцинкованных профилей

1.1 Технология работ

Подготовительные работы

До начала работ по монтажу каркасов из оцинкованных профилей должны быть выполнены следующие подготовительные работы:

- закончены работы по устройству опорной поверхности;
- проведена очистка опорных поверхностей конструкций от мусора, грязи, снега и наледи;
- оформлены акты на скрытые работы;
- произведена разбивка осей согласно СП 126.13330;
- подготовлены и установлены в зоне работы бригады инвентарь, приспособления и средства для безопасного производства работ;
- подготовлены средства для производства работ на высоте (при необходимости);
- получены и завезены все необходимые материалы для ведения работ.

Доставка и хранение металлических конструкций

Погрузку, транспортирование, выгрузку и хранение конструкций следует проводить, соблюдая меры, исключая возможность их повреждения, а также обеспечивающие сохранность защитного покрытия конструкций. Не допускается выгружать конструкции сбрасыванием, а также перемещать их волоком.

Конструкции следует хранить на специально оборудованных складах, рассортированными по заказам, сборочным единицам и маркам.

При хранении должно быть обеспечено устойчивое положение конструкций, пакетов и ящичных поддонов, исключено соприкосновение их с грунтом, а также предусмотрены меры против скапливания атмосферной влаги на конструкциях или внутри них.

При многоярусном складировании конструкции, пакеты и ящичные поддоны вышележащего яруса необходимо разделять от нижележащего деревянными прокладками, располагаемыми по одной вертикали с подкладками.

При складировании должна быть обеспечена хорошая видимость маркировки конструкций. Размеры проходов и проездов на складе между штабелями или отдельными конструкциями должны соответствовать требованиям строительных норм и правил по технике безопасности.

Строповку монтируемых элементов следует производить в местах, указанных в рабочих чертежах, и обеспечить их подъем и подачу к месту установки в положении, близком к проектному.

Доставка и хранение колонн

Металлические колонны складироваются в штабелях, в горизонтальном положении, в три-четыре ряда.

Прокладки между колоннами укладываются одна над другой строго по вертикали.

Зоны складирования разделяют сквозными проходами шириной не менее 1 м через каждые два штабеля в продольном направлении и через 25 м в поперечном. Для прохода к торцам изделий между штабелями устраивают разрывы, равные 0,7 м.

Способы и средства строповки должны обеспечить установку колонн в проектное положение с первого раза. При строповке применяют различные съемные грузозахватные приспособления, типоразмеры которых зависят от конструкции и веса колонн и балок. При строповке балок используют инвентарные прокладки, предотвращающие перетиравание каната.

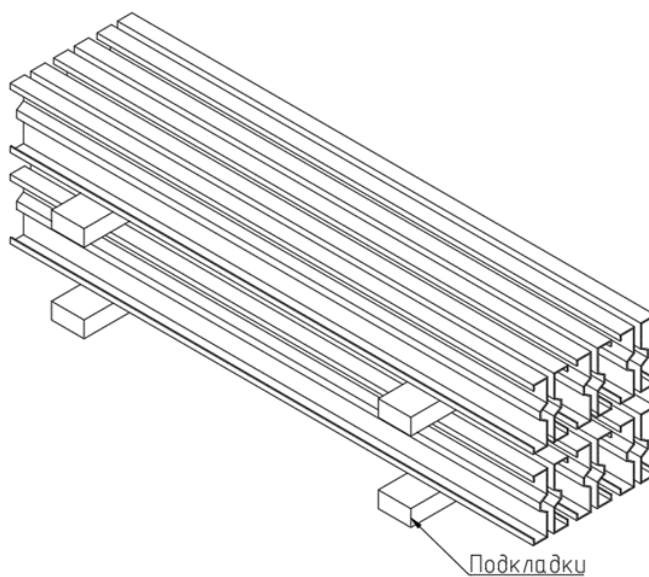


Схема складирования металлических колонн
(Сечение колонны показано условно)

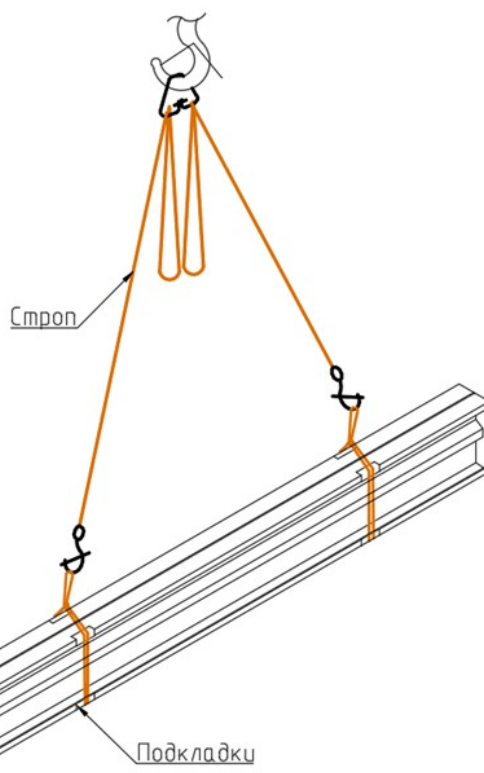
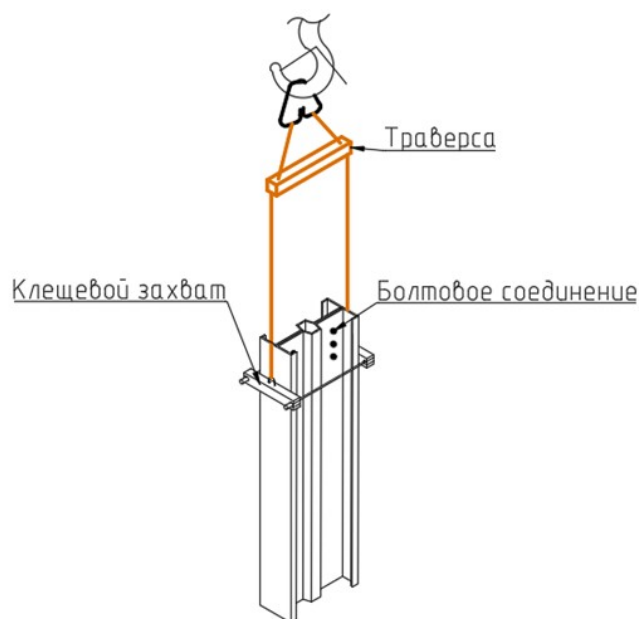


Схема строповки колонн при погрузочно-разгрузочных работах

					ППР 48	Лист
Изм.	Лист	№ докум.	Подпись	Дата		3



Возможные варианты строповки колонн при монтаже

Доставка и хранение балок (ригелей)

Металлические балки и ригели складываются в штабелях, в горизонтальном положении, в три-четыре ряда.

Прокладки между балками (ригелями) укладываются одна над другой строго по вертикали.

Зоны складирования разделяют сквозными проходами шириной не менее 1 м через каждые два штабеля в продольном направлении и через 25 м в поперечном. Для прохода к торцам изделий между штабелями устраивают разрывы, равные 0,7 м.

Способы и средства строповки должны обеспечить установку балок (ригелей) в проектное положение с первого раза. При строповке применяют различные съемные грузозахватные приспособления, типоразмеры которых зависят от конструкции и веса балок (ригелей). При строповке используют инвентарные прокладки, предотвращающие перетирание каната.

					ППР 48	Лист
Изм.	Лист	№ докум.	Подпись	Дата		3

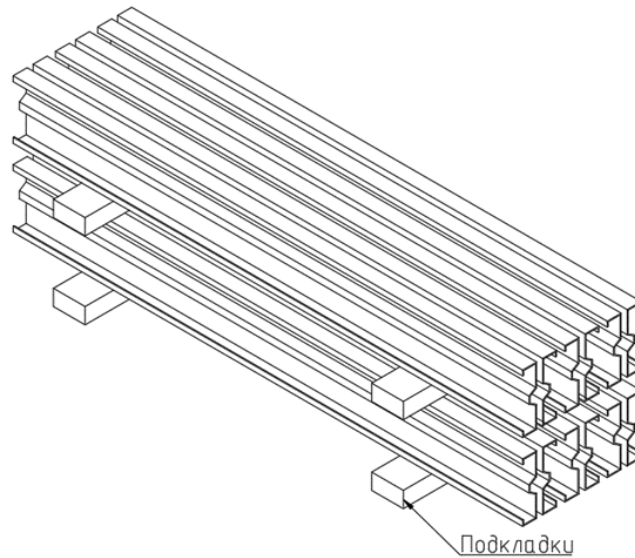


Схема складирования металлических балок (ригелей)
(Сечение показано условно)

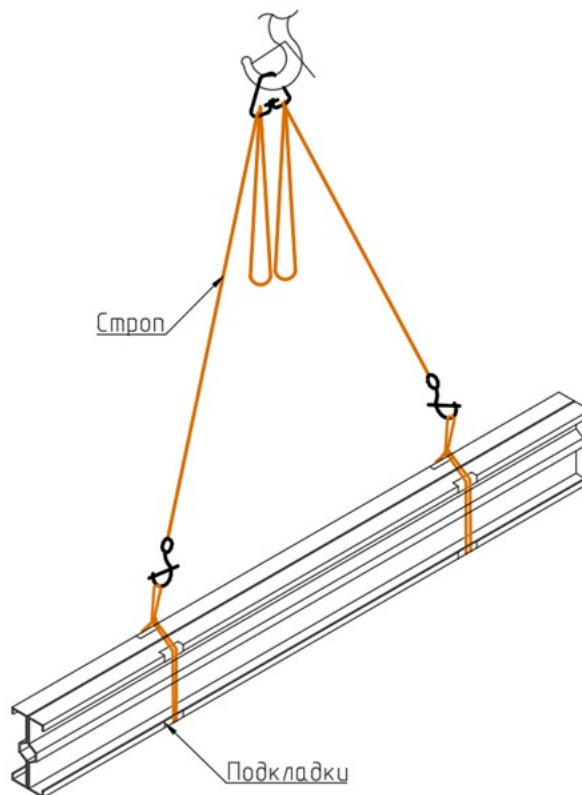
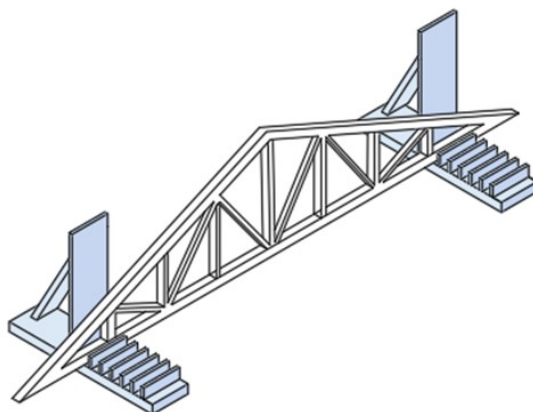


Схема строповки балок (ригелей)

Доставка и хранение ферм

При хранении металлических ферм должно быть обеспечено их устойчивое положение, исключено соприкосновение их с грунтом, а также предусмотрены меры против скапливания атмосферной влаги на конструкциях или внутри них.

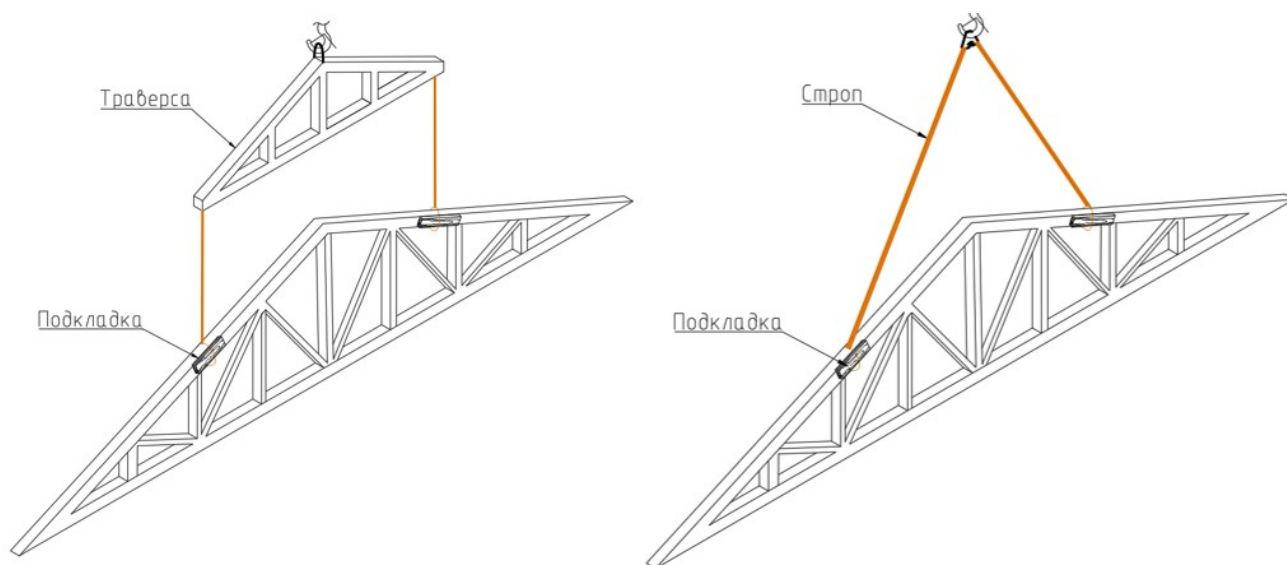
					ППР 48	Лист
Изм.	Лист	№ докум.	Подпись	Дата		3



**Схема складирования металлических ферм на металлических опорах
(Конструкция фермы показана условно)**

Строповка фермы производится в узлах верхнего пояса, с помощью полуавтоматических или универсальных стропов с применением наклонных стропов или траверсы. Строповка ферм пролетом до 18 м производится в 2-х точках, свыше 18 м – в 4-х.

При отсутствии монтажных петель строповка производится непосредственно за узлы верхнего пояса с использованием проставок.



Возможные варианты строповки ферм

Доставка и хранение крепежных изделий

Крепежные изделия (болты, гайки, шайбы и другие крепежные элементы) следует хранить в заводской в закрытом помещении. При длительном сроке хранения, при необходимости, следует восстанавливать консервационные защитные покрытия.

Геодезическая разбивка

					ППР 48			Лист
Изм.	Лист	№ докум.	Подпись	Дата			3	

Геодезическое обеспечение строительства следует осуществлять в соответствии с требованиями СП 126.13330 «Геодезические работы в строительстве».

Геодезическую разбивочную основу на строительной площадке или вблизи объекта строительства необходимо создавать в виде сети закрепленных знаками геодезических пунктов, определяющих положение здания (сооружения) на местности и обеспечивающих выполнение дальнейших построений и измерений в процессе строительства с необходимой точностью.

Геодезические приборы до начала работ и в дальнейшем должны быть поверены и отъюстированы. До начала выполнения геодезических работ на строительной площадке рабочие чертежи, используемые при разбивочных работах должны быть проверены в части взаимной увязки размеров, координат и отметок и разрешены к производству техническим надзором Заказчика.

Пункты геодезической разбивочной основы закрепляют постоянными и временными знаками. Постоянные знаки закладывают на весь период строительно-монтажных работ. Временные - по этапам работ. Местоположение знаков геодезической основы и реперов должно быть запроектировано таким образом, чтобы на всех этапах строительства обеспечивались их сохранность и возможность наблюдения с них за деформациями строительных конструкций и их частей.

Основные работы

Технологический процесс

№ процесса	Описание процесса
1	Укрупнительная сборка (при необходимости)
2	Подготовка средств для производства работ на высоте (при необходимости)
3	Монтаж каркаса из оцинкованных профилей

Укрупнительная сборка (при необходимости)

Укрупнительная сборка производится согласно рабочей документации. При отсутствии предельных отклонений размеров, определяющих собираемость конструкций (длина элементов, расстояние между группами монтажных отверстий), сборка отдельных конструктивных элементов и блоков производится согласно требованиям СП 70.13330.

Подготовка средств для производства работ на высоте (при необходимости)

Для монтажа последующих конструкций допускается устройство инвентарных навесных средств подмащивания на монтируемых конструкциях. Для подъема рабочих на подмости выполняется закрепление лестниц.

Инвентарные навесные подмости, площадки и лестницы закрепляют к монтируемым элементам у мест их установки.

Монтаж каркаса из оцинкованных профилей

Каркас состоит из оцинкованного профиля, шарнирно связанных системой горизонтальных и вертикальных связей, обеспечивающих пространственную работу каркаса. Оцинкованный профиль нельзя резать болгаркой или любым другим инструментом с применением нагрева, так как цинковый слой, защищающий конструкцию от коррозии, будет нарушен. Допускается резка с помощью ножниц или пил по металлу.

					ППР 48	Лист
Изм.	Лист	№ докум.	Подпись	Дата		3

После сборки и закрепления основных конструкций каркаса временное раскрепление убирается. Расстроповка конструкции возможна только после ее проектного закрепления и раскрепления.

Заключительные работы

После завершения монтажа металлических конструкций необходимо осуществить уборку площадки производства работ от строительного мусора и отходов. Собрать и убрать все использованные инструменты, материалы и оборудование. Очистить рабочее пространство от лишних предметов и обеспечить безопасный доступ к окончательно смонтированным и закрепленным конструкциям. Снять сигнальное ограждение и предупредительные знаки.

Всю техническую оснастку, приспособления и инвентарь необходимо сдать ответственному лицу или хранить в специально отведенном для этого месте.

1.2 Требования к качеству

Входной контроль качества

Входной контроль применяемых строительных материалов, изделий, конструкций, полуфабрикатов и оборудования выполняется в необходимом объеме согласно утвержденной проектной документации, документам по стандартизации, положениям договора с застройщиком (техническим заказчиком), включая ведение журнала входного контроля и иной исполнительной документации по результатам входного контроля (в соответствии с ГОСТ 24297 и иными документами по стандартизации).

Контроль качества металлических конструкций

Металлоконструкции, поступающие на объект, должны отвечать требованиям соответствующих стандартов, технических условий на их изготовление и рабочих чертежей. Металлоконструкции, соединительные детали, а также средства крепления, поступившие на объект, должны иметь сопроводительный документ (паспорт), в котором указываются наименование конструкции, ее марка, масса, дата изготовления. Паспорт является документом, подтверждающим соответствие конструкций рабочим чертежам, действующим ГОСТам или ТУ.

В ходе приемки металлических изделий следует:

- произвести осмотр доставленных изделий и убедиться в их сохранности;
- убедиться в соответствии изделий чертежам и комплектовочной ведомости;
- убедиться в наличии сертификатов на изделия;
- принять изделия по накладной и паспорту.

Контроль качества крепежных изделий

При приемке крепежных изделий контролируют внешний вид, геометрические параметры, механические свойства и качество покрытия. Изделия следует предъявлять на контроль партиями. Каждая партия болтов, гаек и шайб должна быть снабжена сертификатом качества с указанием результатов механических приемо-сдаточных испытаний.

При контроле качества крепежных изделий определяют наличие дефектов поверхности и дефектов конструкции (невыполнение отдельных элементов, например резьбы, шестигранника и др.), их количество и размеры.

Операционный контроль качества

					ППР 48	Лист
						3
Изм.	Лист	№ докум.	Подпись	Дата		

Состав операций и средства контроля работ при монтаже каркасов:

Этапы работ	Контролируемые операции	Контроль (метод, объем)	Документация
Подготовительные работы	Проверить:		Паспорт, (сертификат), общий журнал работ
	- наличие сопроводительного документа на металлические конструкции;	Визуальный, лабораторный	
	- очистку опорной поверхности от мусора, грязи, снега и наледи;	Визуальный	
	- правильность разбивки осей.	Измерительный	
Монтаж каркасов	Контролировать:		Общий журнал работ
	- установку конструкций в проектное положение;	Измерительный, каждый элемент	
	- надежность закрепления конструктивных элементов;	Технический осмотр, лабораторный	
	- технология и качество нанесения антикоррозийных покрытий	То же	
Приемка выполненных работ	Проверить:		Исполнительная геодезическая схема, акт освидетельствования скрытых работ.
	- фактическое положение конструкций;	Измерительный, каждый элемент	
	- соответствие закрепления конструкций проектным;	Визуальный, технический осмотр	
	- выполнение требований проекта и нормативных документов к качеству соединений и антикоррозионных покрытий.	Измерительный, визуальный	
Контрольно-измерительный инструмент: отвес, рулетка металлическая, линейка металлическая, уровень, нивелир.			
Операционный контроль осуществляют: мастер (прораб), геодезист - в процессе работ. Приемочный контроль осуществляют: работники службы качества, мастер (прораб), представители технадзора заказчика.			

Допускаемые отклонения при монтаже каркасов:

Параметр	Предельные отклонения, мм	Контроль (метод, объем, вид регистрации)
1. Отклонение отметок опорных поверхностей колонны от проектных	± 5	Измерительный, каждая колонна, геодезическая исполнительная схема
2. Разность отметок опорных поверхностей соседних колонн по ряду и в пролете	± 3	То же
3. Смещение осей колонн и опор относительно разбивочных осей в опорном сечении	± 5	То же
4 Отклонение осей колонн от вертикали в верхнем сечении при		Измерительный, каждая колонна и опора, геодезическая

длине колонн, мм:		исполнительная схема
свыше 4000 до 8000	±10	
свыше 8000 до 16000	±12	
свыше 16000 до 25000	±15	
свыше 25000 до 40000	±20	
5. Стрела прогиба (кривизна) колонны, опоры и связей по колоннам	0,0013 расстояния между точками закрепления, но не более 15	Измерительный, каждый элемент, журнал работ
6. Односторонний зазор между фрезерованными поверхностями в стыках колонн	0,0007 поперечного размера сечения колонны; при этом площадь контакта должна составлять не менее 65% площади поперечного сечения	То же
7. Отметки опорных узлов	±10	Измерительный, каждый узел, журнал работ
8. Смещение ферм, балок ригелей с осей на оголовках колонн из плоскости рамы	±15	Измерительный, каждый элемент, геодезическая исполнительная схема
9. Стрела прогиба (кривизна) между точками закрепления сжатых участков пояса фермы и балки ригеля	0,0013 длины закрепленного участка, но не более 15	Измерительный, каждый элемент, журнал работ
10. Расстояние между осями ферм, балок, ригелей, по верхним поясам между точками закрепления	±15	То же
11. Совмещение осей нижнего и верхнего поясов ферм относительно друг друга (в плане)	0,004 высоты фермы	То же
12. Отклонение симметричности установки фермы, балки, ригеля, панели перекрытия и покрытия (при длине площадки опирания 50 мм и более)	±10	То же
13. Отклонение стоек фонаря и фонарных панелей от вертикали	±8	То же
14. Расстояние между прогонами	±5	То же

Контроль качества болтовых соединений

При сборке болтовых соединений отверстия в деталях конструкций должны быть совмещены, а детали зафиксированы от смещения сборочными пробками (оправками) и плотно стянуты болтами. Запрещается применение болтов и гаек, не имеющих клейма предприятия-изготовителя и маркировки, обозначающей класс прочности.

Контактные поверхности соединяемых элементов должны быть очищены от загрязнения, заусенцев, льда и других неровностей, препятствующих плотному их прилеганию. Плотность стяжки собранного пакета надлежит контролировать щупом толщиной 0,3 мм, который не должен проникать между собранными деталями в зону, ограниченную шайбой.

Гайки и головки болтов, в том числе фундаментных, после затяжки должны плотно (без зазоров) соприкасаться с плоскостями шайб или элементов конструкций, а резьба болтов

					ППР 48	Лист
Изм.	Лист	№ докум.	Подпись	Дата		3

выступать из гаек не менее чем на один виток с полным профилем. Под гайки следует устанавливать не более двух круглых шайб (ГОСТ 11371).

Качество затяжки постоянных болтов в расчетных соединениях следует проверять монтажными ключами длиной и с усилием, указанными в СП 70.13330.

Качество затяжки болтов в нерасчетных соединениях, а также сборочных болтов сварных соединений следует проверять остукиванием молотком массой 0,4 кг, при этом болты не должны смещаться.

Приемочный контроль качества

В ходе приемочного контроля проверяется полнота и правильность оформления исполнительной документации, включая акты на скрытые работы. Оценка качества выполненных работ на объекте производится с учетом имевших место нарушений, отраженных в исполнительной документации.

При оценке качества монтажа отдельных элементов следует использовать геодезические приборы и измерительные устройства, позволяющие определять отклонения положения элементов от проектных геометрических параметров с погрешностью, не превышающей 0,2 от значения предельного (допустимого) отклонения.

					ППР 48	Лист
Изм.	Лист	№ докум.	Подпись	Дата		3